

# KOMMUNEPLANENS SAMFUNNSDEL 2018–2029



**Engerdal  
kommune**  
*helt naturlig*

# Innhold

---

Forord.....	3
Status .....	4
Utfordringer .....	4
Satsingsområder .....	7
Befolkning.....	8
Verdiskaping .....	11
Nærmiljø .....	14
Folkehelse .....	17
Natur- og kulturarv .....	20
Arealstrategi .....	23



## KJÆRE SAMBYGDINGER OG VENNER AV ENGERDAL!

Det du nå leser i er et dokument som peker på det vi strever med som samfunn og det vi er flinke på. Men som også peker ut en vei å gå i framtida.

Samfunnsdelen av kommuneplanen er det dokumentet som alle innbyggere i Engerdal skal kjenne seg igjen i og ikke minst som skal inspirere til felles innsats for ei positiv utvikling for lokalsamfunnet vårt. Det skal være førende for politiske prioriteringer lokalt og gi regionale og nasjonale myndigheter innspill på hvordan Engerdal skal kunne fortsette å være et godt samfunn å leve i.

Alle ønsker vi å virkeliggjøre våre drømmer om et godt liv. Da trengs det et lokalsamfunn som skaper trygghet, identitet og rotfeste og som gir deg muligheter. Jeg håper du drar nytte av samfunnsdelen i eget arbeid om det er som folkevalgt, ansatt, innbygger eller på annen måte bidrar til samfunnet vårt.

Jeg håper du blir inspirert og engasjert til innsats for å nå egne drømmer til det beste for fellesskapet vårt!



Lars Erik Hyllvang  
Ordfører  
Engerdal kommune



# Status

- 1289 innbyggere i 762 husstander
- 1529 fritidsboliger
- Fjellkommune med særegent naturlandskap
- Ca. 900 sjøer, tjern, elver, åer og bekker med fisk
- Landets sørligste reinbeitedistrikt
- Ca. 85 % av kommunens areal eies av staten
- Det lokale fjellstyret administrerer jakt og fiske, og bruk og utnyttelse av de jordbrukstilknyttede rettighetene til beite og seter
- To nasjonalparker; Femundsmarka og Gutulia
- 6 naturreservater
- 1 landskapsvernområde
- Verdensarvområde rundt Femundshytten
- Destinasjon Femund Engerdal er tildelt merket for bærekraftig reisemål

# Utfordringer



- Befolkningsnedgang og befolknings sammensetning
- Opprettholde aktiviteten i næringslivet
- Øke kommunens attraktivitet for innbyggere, besøkende og næringsliv
- Omdanne særegenheter til konkurransefortrinn
- Utnytte potensialet innen reiseliv og turisme
- Mangel på boliger og lite variasjon i boligtilbudet
- Avpasse organisering og tjenestetilbud i takt med endringer i behov og rammebetingelser
- Begrenset rutetilbud kollektivtransport



Drevsjø barnehage





Roald Andersen

# Satsingsområder

Verdiskaping



Jan Nordvålen/ Destinasjon Femund Engerdal

Folkehelse



Edler von Rabenstein

Befolkning

Nærmiljø



Runa Eggen



Gro Gløtvold



Kirsti G. Axelberg

Natur- og kulturarv



Jan Nordvålen, Destinasjon Femund Engerdal



# Befolkning

Det ble i folkemøtene gitt uttrykk for at innbyggerne synes Engerdal er en god kommune å bo i. Det er et godt samhold i grendene og det er store muligheter for å være aktiv i lokalsamfunnet.

Hvordan vi er som innbyggere og vår stedlige kultur er viktig når vi ønsker å være en attraktiv kommune å leve i. Vi må derfor ha sterkt fokus på inkludering og integrering.

Som innbyggere i en liten kommune er vi løsningsorienterte og har utviklet sterk dugnadsånd. Disse ressursene er uunnværlig samfunnskapital som vi ønsker å samarbeide med og ta godt vare på.

## HOVEDMÅL

Positiv befolkningsutvikling

## HOVEDSTRATEGI

Fremme trivsel og økt livskvalitet gjennom tiltak og aktiviteter



## DELMÅL – HVA VIL VI?

## STRATEGIER – HVORDAN FÅR VI DET TIL?

Stabilisere innbyggertallet

- Markedsføre muligheter for å bo og leve i kommunen
- Bevisst omdømmebygging og synliggjøring av positive hendelser, nyskaping og omgivelsene
- Legge til rette for gründervirksomhet og innovativ næringsutvikling
- Bidra til tiltak som skaper fremmer inkludering og integrering

Økt bostedsattraktivitet

- Variert botilbud, spredt bosetting og fortetting i sentrumsområder
- Skape gode møteplasser som skaper aktivitet både for enkeltområder og for hele kommunen
- Stedsutviklingsprosjekter som skaper gode bomiljø

Trygge gode oppvekstvilkår

- Tilby gode læringsmiljø og tilpasset opplæring
- Legge til rette for møteplasser og lekeområder der det er behov
- Legge til rette for samisk språkopplæring og samisk kultur
- Legge til rette for barn og unges deltakelse i kultur- og samfunnsliv

Endringsdyktig  
kommuneorganisasjon

- Fremtidsrettet kompetanseutvikling i alle sektorer
- Kunnskapsbasert virksomhetsplanlegging
- Systematisk oppfølging og videreutvikling av arbeidsmiljø og organisasjonskultur
- Fokus på omstillingsevne og innovasjon



Jonas Johnsgård

Den første Femundbåten ble bygd rundt 1930. Båten ble videreutviklet av Egil Røsten som bygde rundt 300 båter i løpet av 30 år. Båtbyggertradisjonen ble gjenopptatt av Svein og Trond Håvard Joten, og Femundbåten produseres nå av Tradisjonsbåten Femund AS.

# Verdiskaping

Vår identitet har tradisjonelt vært og er fortsatt i stor grad knyttet til natur og naturressurser. Utfordringen i årene som kommer er å videreutvikle eksisterende arbeidsplasser og å skape nye arbeidsplasser som kan være et like solid fundament for samfunnet som jord- og skogbruket har vært gjennom generasjoner.

Arbeid er den viktigste faktoren for flytting, og med en befolkning som i økende grad tar høyere utdanning er det viktig at det skapes arbeidsplasser innen et bredere spekter enn tidligere.

For å skape positiv næringsutvikling er det fordelaktig at næringsstrukturen i noen grad samsvarer med næringsstrukturer som til enhver tid er i vekst. Dette gir sterkere konkurranseevne og øker sannsynligheten for å lykkes.

Innovasjon og næringsutvikling krever god og helhetlig koordinering og planlegging, og ved å kombinere næringslivets og det offentlige behov for tilrettelegging av egnede arealer med bærekraftig forvaltning av natur- og kulturgrunnlaget, skapes det grunnlag for lokalisering av boliger, handel og næring, samt tilflytting av attraktiv arbeidskraft.

## HOVEDMÅL

Varige og attraktive arbeidsplasser

## HOVEDSTRATEGI

Gründersatsning

Langsiktig perspektiv



## DELMÅL – HVA VIL VI?

## STRATEGIER – HVORDAN GJØR VI DET?

Flere arbeidsplasser

- Tilrettelegge for økt verdiskaping og næringsutvikling
- Være støttespiller for idéutvikling og etablering av nye arbeidsplasser
- Motivere næringslivet til innovasjon og utvikling
- Støtte aktiviteter og prosjekter innen kulturbaserte næringer

Kultur for innovasjon og gründervirksomhet

- Målrettet bruk av tilgjengelige virkemidler som f.eks. næringsfond
- Rådgivning og oppfølging av gründere og nyskappingsvirksomhet
- Stimulere til nyskaping ved å tilby bedriftsetablering e.l. som valgfag i skolen

Økt aktivitet innen skog- og jordbruk

- Stimulere til aktiv dyrking/beiting av kulturlandskapet
- Støtte revitalisering av jordbrukseiendommer

Bærekraftig reiseliv

- Legge til rette for aktører som legger kulturarv til grunn for opplevelsesbasert verdiskaping
- Legge til rette for verdiskaping og næringsutvikling i og rundt verneområdene



Hovden hyttefelt

Kåre Egil Kvilten

# Nærmiljø

---

Kommunen har spredt bosetting og mange grender som utgjør lokalsamfunnet vårt. Mange har sterk tilknytning til grendene og beholder fraflyttede hus som fritidsboliger. Dette gjør blant annet at det er vanskelig å skaffe seg bolig når man flytter til eller innenfor kommunen, og er en medvirkende årsak til boligunderskudd.

Trygghet er en sentral faktor for mange som flytter til/ tilbake til distriktene, og en del ønsker å bosette seg i nabolag med tettere bebyggelse enn man finner i mange utkantkommuner fordi dette assosieres med gode oppvekstmiljø for barna.

Fortetting og bygging av leiligheter i de mest tettbygde områdene viser seg å ha positiv effekt på folkehelsen og helse- og omsorgstjenester. Nyere forskning viser at sentrumssatsing motvirker sosial isolasjon og ensomhet blant annet blant eldre. Fortetting er også et virkemiddel for å bekjempe fattigdom. Flere boliger med gåavstand til butikker, kollektivtransport og tjenestetilbud, gjør det for eksempel enklere å bosette flyktninger.

For å lykkes med langsiktig planlegging og samfunnsutvikling må man evne å etablere kultur for kollektiv tenking på tvers av grender og små lokalsamfunn. Nye møteplasser må etableres og brukes med tanke på forening av sterke grendekulturer og høy kompetanse. Å tenke sammen om nytenking og ved å ta felles ansvar for fremtidig stedskultur, kan vi skape samfunnsendringer som har stor effekt og varer lenge.

## HOVEDMÅL

Skape bolyst

## HOVEDSTRATEGI

Stimulere til boligbygging  
Stedsutvikling



## DELMÅL – HVA VIL VI?

## STRATEGIER – HVORDAN GJØR VI DET?

Økt aktivitet i boligmarkedet

- Tilrettelegge for et variert og tilstrekkelig boligtilbud
- Tilrettelegge for attraktive boligtomter
- Dialog og samarbeid med andre aktører om økt boligbygging
- Flere kommunale utleieboliger

Utvikle gode bomiljø

- Aktiv inkludering av innbyggere og innflyttere
- Helhetlig planlegging som samordner arealbehov og infrastruktur med ønsket fremtidig bosetting
- Skape gode fysiske og sosiale møteplasser

Stedsutvikling som fremmer trivsel og inkludering

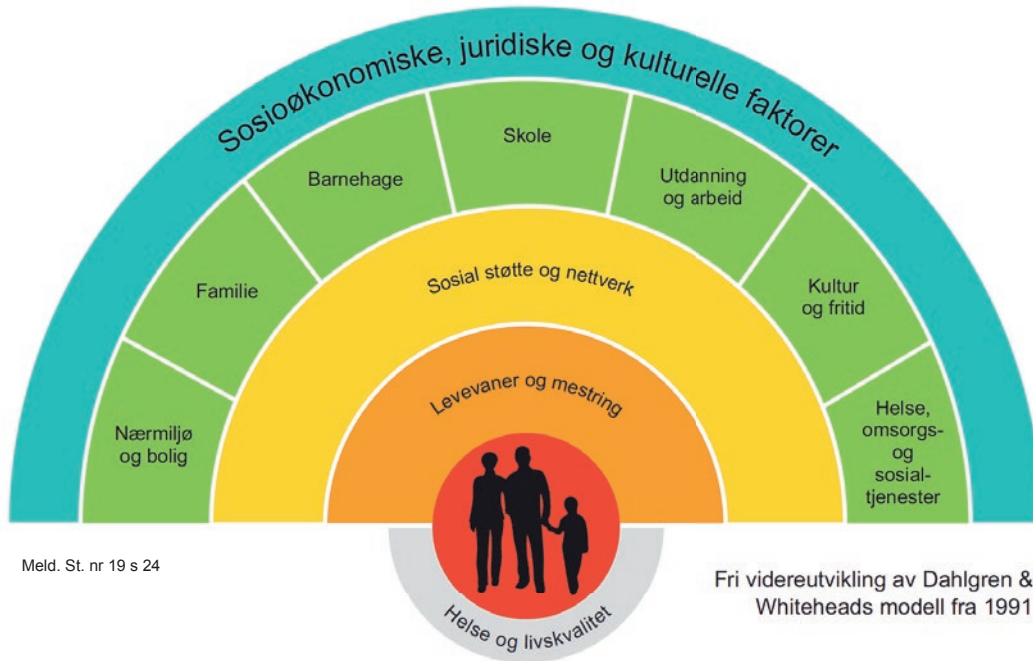
- Involvere innbyggerne i utviklingsprosesser
- Stimulere til utvikling og utbygging
- Trygge trafikale løsninger
- Tilrettelegge for merking og vedlikehold av friluftsområder



# Folkehelse

Folkehelsearbeid er samfunnets innsats for å påvirke faktorer som fremmer befolkningens helse og trivsel, forebygger psykisk og somatisk sykdom, skade eller lidelse, eller som beskytter mot helsetrusler.

Sosioøkonomiske faktorer som utdanning, yrke og inntekt påvirker helsen. Folkehelsearbeidet omfatter derfor en utjevning av sosiale forskjeller som direkte eller indirekte påvirker helsen negativt.





## DE FEM PRINSIPPER I FOLKEHELSEARBEID

## DETTE SKAL VI GJØRE:

### Medvirkning

- Inkludere innbyggerne i prosesser som skaper trivsel, forankring og engasjement
- Etablere og koordinere nettverk for innbyggerrepresentanter
- Gjennom brukermedvirkning oppnå effektiv ressursutnyttelse og tilby tilpassede tjenester

### Føre-var

- Tidlig innsats som gjennomgående strategi for å sikre mestring og livskvalitet gjennom hele livsløpet
- Baserte tiltak på kunnskapsbasert folkehelsearbeid
- Måltrettet innsats mot bakenforliggende årsaker

### Utjevning av sosiale forskjeller

- Bidra til at alle har like muligheter til å delta i samfunnslivet
- Måltrettede tiltak overfor sårbare grupper i kombinasjon med universelle ordninger som fanger hele befolkningen
- Fremme integrering og inkludering

### Helse i alt vi gjør

- Bruke virkemidler som ivaretar og fremmer god helse
- Iverksette tiltak i aktuelle sektorer og med de virkemidlene som er mest effektive

### Bærekraftig utvikling

- Tilfredsstille dagens behov uten at det går på bekostning av fremtidige generasjoners behov
- Satse på folkehelsearbeid som bidrar til velvære og livskvalitet for den enkelte



Femunden

June Katrine Heggberget

# Natur- og kulturarv

For å lykkes med samfunnsutviklingen må vi utnytte våre særegenheter og omdanne dem til konkurransefortrinn.

Kommunen er rik på kulturminner og kulturmiljøer, og har kulturhistoriske landskap av nasjonal interesse og stor samfunnsøkonomisk verdi. Kulturarven skal både vernes og brukes.

Som nasjonalparkkommune har vi ansvar for å bidra, stimulere og legge til rette for lokal verdiskaping og næringsutvikling både innenfor og utenfor nasjonalparkene.

Det er et overordnet mål at verdiskaping relatert til natur- og kulturarv skal være bærekraftig og ta hensyn til kulturarven som ivaretas som nasjonalparker og verdensarvområder.



Steinlekehusene ved Skjæråsen.



## DELMÅL – HVA VIL VI?

Økt verdiskaping og nærings-  
utvikling i og rundt verneområdene

Omdanne våre særegenheter  
til konkurransefortrinn

## STRATEGIER – HVORDAN GJØR VI DET?

- Videreutvikle Destinasjon Femund Engerdal som felles aktør for reiselivsnæringen
  - Å kontinuerlig arbeide med å fylle rollen som nasjonalparkkommune, bl.a. ved å innfri kriteriene for merkevaren «Norges Nasjonalparker»
  - Styrke kompetansen innen verdiskaping, besøksforvaltning, vern og vertskapsfunksjon
  - Skape engasjement og støtte aktører som tar initiativ
- 
- Legge til rette for økt utnyttelse av potensialet innen reiseliv og turisme
  - Synliggjøre samisk kultur og tradisjoner
  - Samarbeide med aktører som bidrar til å styrke nasjonalparkenes attraktivitet



Fra Norges sørligste reinbeitedistrikt, Svahken sijte i Elgå

Gro Gløtvold

Arealstrategien gir overordnede føringer for arealutvikling i et langsiktig perspektiv. Strategien skal ligge til grunn for kommuneplanens arealdel, samt løpende plan- og byggesaksbehandling.

For å oppnå et overordnet mål om bærekraftig utvikling og gjennomgående folkehelseperspektiv skal hensynet til klimaendringer, samfunnssikkerhet og beredskap legges stor vekt på i arealplanleggingen.

Ca. 85 % av kommunens areal eies av staten og vi har store områder det skal tas særlig hensyn til ved arealplanlegging for å beskytte rovvilt, landbruk, reindrift, friluftsliv, kulturlandskap.

Store områder i kommunen er underlagt vernebestemmelser og restriksjoner som er styrende for mye av aktivitet og utvikling.

## Arealstrategi

---

- Vi skal legge til rette for etablering av flere fysiske og sosiale møteplasser som bidrar til økt trivsel og livskvalitet og er tilgjengelig for alle
- Ved planlegging skal områder tilrettelegges for gåing, uteopphold og aktiviteter som gir en enklere hverdag, bidrar til at vi tilbringer mer tid ute, og gjør det enklere for folk å ivareta egen helse
- Kulturarv og særegen natur skal tas særlig hensyn til
- Arealplanlegging og saksbehandling som ivaretar tilgjengelighet for alle
- Arbeidsplass- og besøksintensiv næring, handel og tjenestetilbud legges som hovedregel langs eksisterende knutepunkt og transportåre for å redusere transportbehov og styrke grunnlaget for klima- og miljøvennlige transportformer
- Ved arealutvikling skal det legges vekt på effektiv arealutnyttelse som tar hensyn til utmarksnæring og dyrka mark, tilpasses omgivelsene og begrenser inngrep i naturen





Engerdal  
kommune  
*helt naturlig*