



Engerdal kommune
helt naturlig

Kommunal planstrategi 2021 – 2024



Innhold	Side
1. Innledning	3
1.1 Krav om kommunal planstrategi.	3
1.2 Hva er en kommunal planstrategi?	3
1.3 Innhold i kommunal planstrategi	3
1.4 Forholdet til kommuneplanens samfunnsdel og plassering i planhierarkiet	4
1.5 Erfaringer med kommunal planstrategi 2016 – 2020	4
1.6 Kommunens planverk	6
2. Overordnede føringer	7
2.1 FNs 17 bærekraftsmål	7
2.2 Nasjonale forventninger	7
2.3 Regionale føringer	8
3. utfordringer og muligheter	9
3.1 Befolkningsutvikling	9
3.2 Yrkesdeltakelse – sysselsetning og næringsliv	10
3.3 Folkehelse og utdanning	12
3.4 Infrastruktur	13
3.5 Deltidsinnbyggeren	13
3.6 Miljøutfordringer	14
3.7 Stedsutvikling og kulturarv	14
4. Engerdal kommune – kommunebilde og oranisasjon	15
4.1 Kommunebilde	15
4.2 Organisasjon	16
4.3 Kommunens roller	16
5. Plantyper og planbehov i planperioden	19
5.1 Plantyper og behov	19
5.2 Kommentarer til planoppgavene	20
5.3 Gjennomføring av planene	24

1. Innledning

1.1. Krav om kommunal planstrategi

Kravet om å utarbeide kommunal planstrategi er nedfelt i lov om planlegging og byggesaksbehandling¹ § 10-1. Her heter det:

Kommunestyret skal minst én gang i hver valgperiode, og senest innen ett år etter konstituering, utarbeide og vedta en kommunal planstrategi. Planstrategien bør omfatte en drøfting av kommunens strategiske valg knyttet til samfunnsutvikling, herunder langsiktig arealbruk, miljøutfordringer, enhetenes virksomhet og en vurdering av kommunens planbehov i valgperioden.

Kommunen skal i arbeidet med kommunal planstrategi innhente synspunkter fra statlige og regionale organer og nabokommuner. Kommunen bør også legge opp til bred medvirkning og allmenn debatt som grunnlag for behandlingen. Forslag til vedtak i kommunestyret skal gjøres offentlig minst 30 dager før kommunestyrets behandling.

Ved behandlingen skal kommunestyret ta stilling til om gjeldende kommuneplan eller deler av denne skal revideres, eller om planen skal videreføres uten endringer. Kommunestyret kan herunder ta stilling til om det er behov for å igangsette arbeid med nye arealplaner i valgperioden, eller om gjeldende planer bør revideres eller oppheves.

Utarbeiding og behandling av kommunal planstrategi kan slås sammen med og være del av oppstart av arbeidet med kommuneplanen, jf. kapittel 11

1.2 Hva er en kommunal planstrategi

Planstrategien skal vise hvilke hovedutfordringer kommunen har og antas å få i valgperioden, og hvilke strategiske valg som tas for å møte disse utfordringene. Strategien skal på overordnet nivå angi hvordan lokalsamfunnet skal møte utfordringene som defineres.

Den kommunale planstrategi er ikke en plan og følgelig ikke en arena for å vedta mål og strategier, men å drøfte utviklingstrekk i kommunen som samfunn og organisasjon for å vurdere planbehovet i kommunestyreperioden. Det kan ikke fremmes innsigelse mot kommunal planstrategi

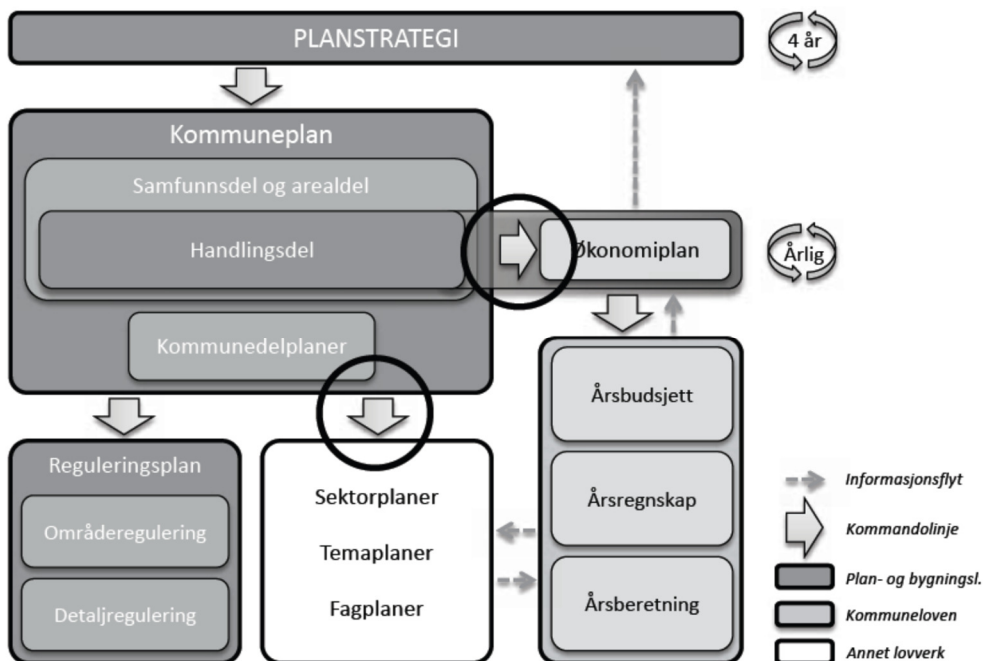
1.3 Innhold i en kommunal planstrategi

Som det framgår av § 10-1 skal kommunal planstrategi omfatte:

- ❖ En drøfting av kommunens strategiske valg knyttet til samfunnsutvikling
- ❖ Arealbruk og tilhørende planbehov på lang sikt
- ❖ Oversikt over miljøutfordringer
- ❖ Sektorene sin virksomhet
- ❖ En vurdering av kommunens planbehov i valgperioden

1.4 Forholdet til kommuneplanens samfunnsdel og plassering i planhierarkiet

Den kommunale planstrategien skal ha en overordnet rolle i forhold til all kommunal planlegging. Planstrategiens beskrivelse av utfordringer og muligheter legger rammene for øvrig planlegging, og avklarer også hvilket planbehov og hvilke prioriteringer en gjør på planområdet i valgperioden



1.5 Erfaringer med kommunal planstrategi 2016 – 2020

Det var lagt opp til revidering eller utarbeiding av 12 planer i denne perioden. Flere større planer med høy prioritet er ferdigstilt og vedtatt, blant annet:

- Kommuneplanens samfunnsdel 2018 -2029, vedtatt 29.6.2018.
- Helhetlig risiko- og sårbarhetsanalyse (ROS), vedtatt 23.5.2018.
- Klima- og Energiplan 2019 – 2028, vedtatt 5.2.2020.
- Kommunedelplan areal – Forskrift om snøscooterløyper, vedtatt sist 16.9.2020

Det har vist seg at planarbeidet har tatt noe lenger tid enn antatt for en del planer. Enkelte planer er ikke gjennomført eller revidert. Det skyldes i hovedsak mangel på kapasitet i de ulike enhetene. Det gjelder følgende planer:

- Kommuneplanen arealdel (ikke revidert)
- Kulturminneplan 2015 – 2025 (under revidering)
- Helse- og omsorgsplan (ikke startet).
- Vann- og avløpsplan (ikke startet).
- Bolig politisk plan (ikke startet).
- Idrett, kultur og friluftsliv (ikke startet).
- Næringsplan (ikke revidert).
- Trafikksikkerhetsplan (ikke revidert).
- Oppvekstplan (ikke revidert).

I forrige planperioden er det også revidert flere mindre planer. Blant annet ved helse og velferd er smittevernplanen revidert. Den skal inngå som en del av den overordnede helse- og omsorgsplan.

Ved oppvekst er verdi- og kvalitetssikringsplan revidert. Det samme gjelder handlingsplan mot mobbing i barnehagene. Disse skal inngå i den overordnede oppvekstplanen. Videre skal det utarbeides en plan for samisk kulturformidling.

I denne planstrategiperioden er det viktig å se nærmere på oppfølgingen av planene og få en bedre sammenheng mellom handlingsplaner og arbeidet med økonomiplan. Det understrekes at planstrategien er kommunestyret sitt planpolitiske strategidokument, der planoversikten er de prioriterte planvalgene i valgperioden, som igjen skal følges opp av administrasjonen.

Tabellen under viser de prioriterte planoppgavene for forrige planstrategiperiode.

		Rullering	Revisjon	Videreføring	Ny plan	Utgår	
Planoppgave	Målbilde	2016	2017	2018	2019	2020	Ansv.
Planstrategi							Rådmann
Kommuneplan – samfunn 1999 – 2010	1,2 og 3						Rådmann
Kommunedelplaner samfunn							STU
➤ Kulturminneplan 2015 - 2025							STU
Kommuneplan – arealdel 2012 - 2026	1,2 og 3						PLANTE
Kommunedelplaner areal							PLANTE
➤ Forskrift for snøscooterløyper	1,2 og 3						PLANTE
Økonomiplan 2016 - 2019							Rådmann
Temaplaner:							
➤ Helse- og omsorgsplan <i>Omfatter Helse og Pleie/omsorg</i>	1,2 og 3						Helse/oms
➤ Næringsplan 2015	1,2 og 3						PLANTE
➤ Boligplan inkl. boligsosial	1,2 og 3						PLANTE
➤ Oppvekstsplan	1,2 og 3						Oppvekst
➤ Idrett, kultur, friluftsliv	1,2 og 3						STU
➤ Energi- og klimaplan 2013	1,2 og 3						PLANTE
➤ Risiko- og sårbarhetsanalyse 2013	1,2 og 3						STU
➤ Anti mobbeplan 2010 <i>Inngår i Oppvekstsplan</i>							
➤ Pandemiplan (smittevern) 2009 <i>Inngår i Helse- og omsorgsplan</i>							
➤ Landbruksplan 2002 <i>Inngår i Næringsplan</i>							
➤ Trafikksikringsplan 2001 – 2005	1,2 og 3						PLANTE
➤ Vann- og avløpsplan	1,2 og 3						PLANTE

1.6 Kommunens planverk

Kommunen har mange planer og disse utarbeides etter ulikt lovverk. Felles er at de skal sette politikk i system, og så ut i praksis gjennom ulike tiltak som ofte vedtas i økonomiplan.

Kommuneplanen er kommunens øverste styringsverktøy og består av en arealdel og en samfunnsdel. Kommuneplanen kan ved behov detaljeres i form av kommunedelplaner, tema og/eller reguleringsplaner. Kommuneplanens samfunnsdel og arealdel revideres i samsvar med vedtatt planstrategi.

Kommuneplanens samfunnsdel tar stilling til langsiktige utfordringer og vedtar mål og strategier basert på visjon og verdier. Planen omfatter både kommunesamfunnet som helhet og kommunen som organisasjon. Samfunnsdelen skal være overordnet grunnlag for de ulike virksomheters planer. Kommuneplanens samfunnsdel ble sist vedtatt i kommunestyret 29.6.2018 hvor hovedstrategien er Fremme trivsel og økt livskvalitet gjennom tiltak og aktiviteter.

Kommuneplanens arealdel er en arealplan for hele kommunen. Mål og strategier fra samfunnsdelen skal legges til grunn for arealdelen. Arealdelen skal angi hovedtrekkene i arealdisponeringen og gi bestemmelser for hvilke nye tiltak som kan iverksettes og areal som kan tas i bruk. Den angir bruk og vern av arealer. Kommuneplanens arealdel omfatter planbeskrivelse, plankart og bestemmelser.

Kommunedelplaner kan utarbeides for enten areal eller temaområder. Kommunedelplaner skal følge opp mål og strategier i kommuneplanens samfunnsdel, eller konkretisere arealbruken i et avgrenset geografisk område. Kommunedelplaner har samme juridiske status som kommuneplaner.

Virksomhetsplaner er planer som viser hva kommunen vil prioritere de fire neste budsjettårene for å nå kommuneplanens hovedmål for virksomheten. Virksomhetsplanen er et styringsverktøy for kommunens løpende virksomhet gjennom konkrete tiltak. Planen er et verktøy for de som jobber i virksomheten og den skal gi informasjon til bruker, eier, og samarbeidspartnere.

Økonomiplanen er hjemlet i kommuneloven og er kommunens langsiktige plan for investeringer og budsjett og omfatter minst de fire neste budsjettår. Økonomiplanen revideres årlig, og danner grunnlag for årsbudsjett og årsmelding. Årsbudsjettet følger opp økonomiplanen og konkretiserer denne i en bindende plan for kommunens midler og bruken av disse i budsjettåret. Tiltakene og bruken av midlene rapporteres i regnskap og årsmelding. Årsmeldingen er kommunedirektørens redegjørelse for kommunens virksomhet det siste året og skal rapportere på prioriterte mål og tiltak.

Reguleringsplaner er arealplaner for avgrensede områder og består av arealplankart med tilhørende bestemmelser og en planbeskrivelse. Reguleringsplaner angir bruk, vern og utforming av arealer og fysiske omgivelser. Reguleringsplaner kan utformes som enten områderegulering eller detaljregulering og kan utarbeides både av kommunen og av private.

Temaplaner er planer som utarbeides etter et annet lovverk enn plan- og bygningsloven. Dette kan være planer som er pålagt ved lov eller forskrift, planer som er viktige i planleggingen av de enkelte virksomheter eller planer som omhandler virksomhetsovergrepene temaer. Disse planene kan, når det er ønskelig, utarbeides som kommunedelplaner. Temaplaner er ofte viktige i oppfølgingen av kommuneplanens samfunnsdel, med konkretisering av mål og oppfølging av tiltak.

2. Overordnede føringer

2.1 FNs 17 bærekraftsmål

Regjeringen har bestemt at FNs 17 bærekraftsmål, som også Norge har sluttet seg til, skal være det politiske hovedsporet for å ta tak i vår største utfordringer, også i Norge. Det er derfor viktig at bærekraftmålene blir en del av grunnlaget for samfunns- og arealplanleggingen.

Fylkeskommuner og kommuner er nøkkelaktører for å realisere en bærekraftig samfunnsutvikling, og bærekraftmålene skal derfor være en del av grunnlaget for samfunns- og arealplanleggingen i kommunene.

I tillegg til FNs bærekraftsmål er Barnekonvensjonen et grunnleggende element som skal inngå som en «rygggrad» i alt kommunen gjør. Bevisste valg innenfor grunnleggende føringer vil skape et godt samfunn for alle innbyggere.



Fig: FNs 17 bærekraftsmål.

2.2 Nasjonale forventninger

Regjeringen legger hvert fjerde år frem nasjonale forventninger til regional og kommunal planlegging. Dette ble fastsatt av gjennom kongelig resolusjon 14. mai 2019.

Det forventes at kommunene tar et mer aktivt ansvar for å mobilisere og samordne andre aktører i lokal samfunnsutvikling (frivillige, private, og offentlige, regionale og statlige aktører).

Kommunene forventes videre å begrense sin planinnsats til prioriterte planoppgaver, og legge opp til planprosesser og et plansystem som gir mer effektiv politisk styring av kommunene over tid.

- Å skape et bærekraftig velferdssamfunn
- Å skape et økologisk bærekraftig samfunn gjennom blant annet en offensiv klimapolitikk og en forsvarlig ressursforvaltning
- Å skape et sosialt bærekraftig samfunn
- Å skape et trygt samfunn for alle

De regionale og lokale myndighetene har sentrale oppgaver med å håndtere disse utfordringene. Det gjelder alle kommuner, uavhengig av størrelse og kompetanse. Planlegging er et av deres viktigste verktøy.

2.3 Regionale føringer

Fylkesplanleggingen skal legges til grunn for fylkeskommunal virksomhet og være retningsgivende for kommunal planlegging.

Det nye fylket Innlandet vedtok sin planstrategi 23.9.2020.

Med følgende visjon:

«Innlandet – eventyrlige muligheter

Et fylke med sterke røtter og store drømmer, med mål om å ha en ledende posisjon innen teknologi, industri, landbruk og reiseliv»

De langsiktige utviklingsmålene som konkretiseres i Innlandsstrategien er:

- Bærekraftig ressursforvaltning som gir utvikling og nye arbeidsplasser
- Levende lokalsamfunn med bærekraftige byer, tettsteder og bygder
- At aktørene i Innlandet får større nasjonal betydning og synlighet

I Engerdal kommune sitt hørings svar til Innlandsstrategien stilte vi oss bak disse målene. God og riktig ressursforvaltning- og utnyttelse er et grunnlag for utvikling av nye arbeidsplasser, og dermed også grunnlaget for levende lokalsamfunn. Det er viktig at Innlandet har sterkt fokus på våre distriktskommuner. Ikke bare de store befolkningskonsentrasjonen rundt Mjøsa.

Når det gjelder de foreslåtte planene for Innlandet har Engerdal kommune lagt vekt på følgende:

Regional plan for samfunnssikkerhet, klimatilpassing og robust infrastruktur = viktig av et godt utbygd digital infrastruktur, godt utbygd bredbånd, sikker strømtilførsel og et godt kollektivtilbud er helt avgjørende elementer for vekst, bosetting og næringsutvikling for oss i Engerdal.

Regional plan for det inkluderende Innlandet = denne planen skal omfatte videreutvikling av lokalsamfunn, møteplasser, bolyst etc. Samtidig skal planen legge til rette for økt innovasjon, verdiskapning, bolig, areal- og transportpolitikk. Alt dette er viktige elementer som i stor grad vil ha innvirkning for Engerdal.

Regional plan for klima, miljø og arealbruk = formålet med planen er å legge til rette for en mer helhetlig og bærekraftig arealbruk i Innlandet. Engerdal kommune er en av de største hyttekommunene i Innlandet målt ut fra antall hytteboere i forhold til antall faste innbyggere. I tillegg har vi to nasjonalparker. En slik regional plan må derfor balansere slike hensyn på en måte som ikke begrenser verdiskapningen.

Regional plan for innovasjon, verdiskapning og kompetanse = her kreves det bevisst fokus på innovasjon og kompetanseheving. Det vil være helt avgjørende å styrke eksisterende kompetansemiljøer og å bygge nye der det ligger til rette for dette. Det kan være innenfor større industrimiljøer, men også innenfor mindre desentraliserte fagmiljøer knyttet til utmarksnæring og forvaltning, kultur, lokalmat osv.

3. utfordringer og muligheter

3.1 Befolkningsutvikling

Engerdal kommune har i perioden 2010 – 2020 hatt en negativ befolkningsutvikling og som igjen har resultert i endringer i alderssammensetninger. Framskrivningen (normalalternativet) for perioden 2020 – 2040 viser samme negative utviklingen.

- ❖ Tabell 1 fremviser en negative befolkningsutvikling på 166 innbyggere for perioden 2000 – 2019 og som er forårsaket av fødselsbalansen og innenlands fraflytting.
- ❖ Tabell 2 fremviser en framskrivning av befolkningsutviklingen for perioden 2020 – 2040 (normalalternativet) med samme negative utvikling.
- ❖ Tabell 2 fremviser også utviklingen i andel innbyggere etter aldersgrupper for perioden 2000 – 2040 og som kan konkluderes slik:

Det blir flere eldre og færre yngre innbyggere de neste årene. Disse prognosene må vi ta innover oss og legges til grunn for planlegging og den videre utviklingen av det kommunale tjenestetilbudet i årene som kommer. Men vi må også ha fokus på utvikle mulighetsrommet. Det har blitt mer populært å bo på landet. Å ha god plass rundt seg er viktig. Relevante arbeidsplasser, attraktive botilbud og gode/trygge oppvekstvilkår er fortsatt de faktorene som vektlegges sterkest ved valg av bosted. Dette må Engerdal, så langt det lar seg gjøre, prøve å benytte seg av.

Tabell 1 – Befolkningsendring 2010 – 2019

Antall innbyggere i Engerdal 1. jan 2010	1 434
Fødte 2010 -2019	86
Døde 2010-2019	194
Fødselsoverskudd 2010-2019	-108
Innflytting 2010-2019	432
Utflytting 2010-2019	984
Innflyttingsoverskudd 2010-2019	-552
Innvandring 2010-2019	535
Utvandring 2010-2019	43
Netto innvandring 2010-2019	492
Samlet tilvekst fra 2010 til 2019	-166
Antall innbyggere i Engerdal 2020	1 268

Forklaring til tabell 1

Fødselsoverskuddet viser differensen mellom døde og fødte. I perioden 2000 – 2019 er det i kommunen 108 flere døde enn fødte.

Innflytting og utflytting skjer mellom en kommune til en annen kommune. Antallet utflytting er forholdsvis høyt noe som sannsynligvis skyldes asylsøkere som har fått oppholdstillatelse og som flytter til en annen kommune. I perioden 2010 – 2019 er det 552 personer flere som har flyttet ut enn inn i kommunen.

Innvandring og utvandring er personer som flytter til eller fra et land. Flyktninger som kommer til kommunen blir hovedsakelig meldt som innvandring. I perioden 2010 – 2019 er innvandringen vært 492 personer større enn utvandringen

Kilde: KommuneProfilen/SSB

Tabell 2 – Andel innbyggere etter aldersgrupper– antall framskrivning 2040 - normalalternativet

Region/Kommune	År	Innbyggere i alt	Innbyggere etter aldersgruppe					
			0-17	18-49	50-66	67-79	80-89	90+
Engerdal	2020	1 268	222	391	321	238	81	15
Engerdal	2025	1 260	201	361	332	259	90	17
Engerdal	2030	1 253	194	349	318	251	120	21
Engerdal	2035	1 247	207	342	288	252	132	26
Engerdal	2040	1 236	199	336	278	256	136	33

3.2. Yrkesdeltakelse – sysselsetting og næringsliv

Engerdal kommune har i perioden 2013 til 2019 hatt en tilfredsstillende stabilitet i antall sysselsatte. Det samme gjelder også antall virksomheter, men her ser vi en betydelig økning i 2019. Gjeldende sysselsetting og næringsliv ser vi de samme utviklingstrekkene sammenlignet med andre distriktskommuner i Innlandet med noen variable tallstørrelser og hvor de strukturelle forholdene har hatt en forsterkende virkning for kommunen.

Kommunen har et begrenset næringsliv, men det er bredde av bransjer, og mange av disse bedriftene har særlig kvalitet og spisskompetanse innen sine bransjer. Mye av kommunens virksomhet bygger på næringslivets behov og utviklingsmuligheter. Det har vært en betydelig satsning på dette området de siste årene som har gitt gode resultater. Derfor vil en revidering av kommunens næringsplan i denne planperioden være av avgjørende betydning for at dette gode arbeidet skal fortsette.

Nedenfor følger to tabeller som viser utviklingen innenfor sysselsetting og virksomheter i kommunen.

- ❖ Tabell 3 viser utviklingen i antall ansatte i Engerdal kommune. Sysselsetningen har vært ganske stabil i denne perioden. Det var en nedgang i antall sysselsatte i 2016 som var stabil frem til 2018. Fra 2018 til 2019 var det en nedgang på 33 personer. Den generelle nedgangen må sees i sammenheng med at innbyggertallet synker.
- ❖ Tabell 4 viser utviklingen i antall virksomheter i perioden 2014 – 2020. Den har vært stabil, men med en betydelig og gledelig økning i 2019 og 2020.

Tabell 3 – Næringsstruktur – antall ansatte etter næringsområde 2013 - 2019

	2013	2014	2015	2016	2017	2018	2019
I alt	650	645	634	619	621	618	599
01-03 Jordbruk, skogbruk, fiske	63	61	60	62	61	55	55
05-09 Bergverk og Utvinning	3	3	0	0	0	0	0
10-33 Industri	14	17	10	13	9	9	6
35-39 Elektrisitet, vann, renovasjon	0	0	0	3	3	4	4
41-43 Bygge og anleggsvirksomhet	114	111	116	115	112	117	121
45-47 Varehandel, motorvognreparasjon	63	69	46	46	43	43	43
49-53 Transport og lagring	36	35	38	33	38	30	33
55-56 Overnatting og servering	20	28	22	22	15	13	10
58-63 Informasjon og kommunikasjon	8	10	6	6	10	5	6
64-66 Finansiering og forsikring	3	3	0	3	0	0	0
68-75 Teknisk tjenesteyting, eiendomsdrift	35	28	28	25	28	23	24
77-82 Forretningsmessig tjenesteyting	17	11	15	11	17	18	15
84 Offentlig administrasjon, forsvar	53	50	47	44	45	47	48
85 Undervisning	72	68	65	65	74	75	72
86-88 Helse og sosialtjenester	128	122	140	144	142	144	124
90-99 Personlig tjenesteyting	13	17	18	16	16	24	19
00 Uoppgitt næring	6	5	20	11	21	8	7

Kilde: KommuneProfilen/SSB

Tabell 4-Virksomheter – utviklingen antall virksomheter 2014 -2020

	2014	2015	2016	2017	2018	2019	2020
Bedrifter i alt	243	242	237	245	242	256	262
01-03 Jordbruk, skogbruk, fiske	72	67	61	63	66	61	61
05-09 Bergverk og Utvinning	1	1	1	1	0	0	0
10-33 Industri	9	11	11	11	11	7	8
35-39 Elektrisitet, vann, renovasjon	2	3	3	3	2	1	1
41-43 Bygge og anleggsvirksomhet	30	40	39	38	36	42	42
45-47 Varehandel, motorvognreparasjon	14	15	15	14	15	16	17
49-53 Transport og lagring	11	11	10	14	9	8	8
55-56 Overnatting og servering	20	21	21	21	21	22	23
58-63 Informasjon og kommunikasjon	2	1	2	1	1	1	1
64-66 Finansiering og forsikring	0	0	0	0	0	0	0
68-75 Teknisk tjenesteyting, eiendomsdrift	33	29	29	31	33	33	34
77-82 Forretningsmessig tjenesteyting	4	3	2	4	5	5	5
84 Offentlig administrasjon, forsvar	7	5	5	5	5	4	4
85 Undervisning	6	5	5	5	5	6	5
86-88 Helse og sosialtjenester	20	21	19	19	19	20	20
90-99 Personlig tjenesteyting	11	9	14	17	16	16	19
00 Uoppgitt næring	1	0	0	0	0	1	1

Kilde: KommuneProfilen/SSB

Trass i en nedgang i antall sysselsatte så ser vi en oppgang i antall virksomheter. Det har vært en prioritert satsning innenfor næringsutvikling. Skal dette fortsette er det noen forutsetninger som bør være til stede:

Bedriftsattraktivitet handler om et steds evne til å ta i bruk kompetanse og tilgjengelig arbeidskraft. Bedriftssammensetning og struktur, leveringsevne, innovasjonsklima og gründerkultur, tilgjengelig næringsareal, kommunal tilrettelegging og servicegrad, bedriftsnettverk og nødvendig kapitaltilgang osv. avgjør i hvilken grad man lykkes.

Besøksattraktivitet handler om å tiltrekke seg besøkende som fører til vekst i besøksnæringene. Godt omdømme, nødvendig kjennskap og positive oppfatninger skapes gjennom tilgjengelighet, relevans og servicegrad. Det kan være overnattingstilbud, hyttetomter, tilgang til de tjenester man forventer som gjest, tilrettelagte tur/ski og scooterløyper og tilgang til fritidsmuligheter. Besøksnæring er de næringene som kundene fysisk må oppsøke, som handels- og servicebedrifter.

3.3. Folkehelse og utdanning

I de nasjonale forventningene til regional og kommunal planlegging for 2019 – 2023 legger regjeringen vekt på at kommunene skal planlegge for å skape en bærekraftig samfunnsutvikling, sikre sosial rettferdighet og god folkehelse. Helse er ikke bare et resultat av individuelle forhold og levevaner, men påvirkes også av levekår og strukturelle forhold som inntekt, arbeid, oppvekst, utdanning og bo og nærmiljø.

I kommuneplanens samfunnsdel 2018 – 2029 setter kommunen fokus på fem viktige prinsipper knyttet til folkehelsen i Engerdal:

- **Medvirkning** – Inkludere innbyggerne i prosesser som skaper trivsel, forankring og engasjement. Etablere og koordinere nettverk for innbyggerrepresentanter. Gjennom brukermedvirkning oppnå effektiv ressursutnyttelse og tilby tilpassede tjenester.
- **Føre-var**- Tidlig innsats som gjennomgående strategi for å sikre mestring og livskvalitet gjennom hele livsløpet. Basere tiltak på kunnskapsbasert folkehelsearbeid. Målrettet innstas mot bakenforliggende årsaker.
- **Utjevning av sosiale forskjeller** – bidra til at alle har like muligheter til å delta i samfunnslivet. Målrettede tiltak overfor sårbare grupper i kombinasjon med universelle ordninger som fanger hele befolkningen. Fremme integrering og inkludering.
- **Helse i alt vi gjør**- Bruke virkemidler som ivaretar og fremmer god helse. Iverksette tiltak i aktuelle sektorer og med de virkemidlene som er mest effektive.
- **Bærekraftig utvikling** – tilfredsstillere dagens behov uten at det går på bekostning av fremtidige generasjoners behov. Satse på folkehelsearbeid som bidrar til velvære og livskvalitet for den enkelte.

Utdanning og helse henger nøye sammen. Utdanningen er utgangspunktet for, og medvirkende til, en rekke prosesser som bidrar til å produsere helse utover i det voksne livsløpet. For å nå Helsedirektoratets mål om å bidra til flere leveår med god helse i befolkningen og reduserte forskjeller i helse og levekår, er et samspill med utdanningssektoren viktig.

Noen trekk ved kommunens folkehelse:

- ❖ Barnehagen er en viktig arena i folkehelsearbeidet. Engerdal kommune har 100% barnehagedekning og har en høy andel styrere og pedagogiske ledere med godkjent barnehagelærerutdanning.
- ❖ Gjeldende trivsel i grunnskolen er god.
- ❖ Engerdal kommune har fra 2010-2019 ligget stabilt på utdanningsnivået (universitets- og høyskolenivå).
- ❖ Gjennomførte bruker og pårørende undersøkelser våre viser at innbyggerne i Engerdal er godt fornøyde med tjenestene de får fra kommunen.
- ❖ Gjennomført psykososiale undersøkelser.
- ❖ Valgdeltakelsen i kommunen var høyere enn i landet som helhet ved kommune- og fylkestingsvalget i 2019. Valgdeltakelse kan si noe om samfunnsengasjement.
- ❖ Engerdal kommune har et høyt aktivitetsnivå innenfor kultur- og fritid med høy dugnadsinnsats og godt tilrettelagte sti-sykkel og skiløypenett.

3.4 Infrastruktur

Engerdal er stor i utstrekning og befolkningen bor spredt. Det er et betydelig veinett av fylkeskommunale, kommunale og private veier i kommunen, men med behov for vedlikehold og utbedringer. Gode og trygge veier er viktig for Engerdal, og vil være et tema i flere av kommunens planer.

Et godt utbygd infrastruktur for elektronisk kommunikasjon (Ekom) er en viktig forutsetning for økt innovasjon og verdiskapning for hele Engerdalsamfunnet, og dessuten helt avgjørende for at våre innbyggere får muligheten til å delta aktivt i samfunnet gjennom tilgang til tjenester på nett. Dette har bare blitt forsterket gjennom erfaringer fra koronakrisen med hjemmekontor og hjemmeundervisning, og ikke minst bruk av digitale hjelpemidler blant annet innen velferdsteknologien.

Av stortingsmelding om Digital agenda for Norge fremgår det at regjeringen har satt følgende mål for ekom-utbyggingen:

- På lang sikt er målet at alle husstander skal ha tilbud om høyhastighetsbredbånd.
- Det skal være mobildekning der folk bor, jobber og ferdes.

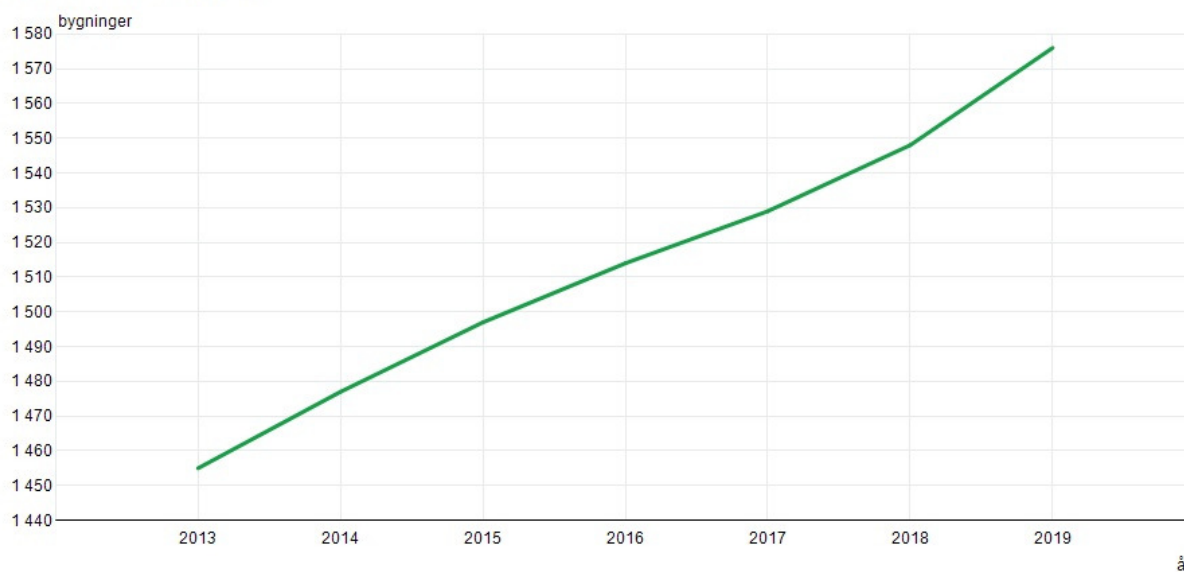
Heldigvis har Engerdal kommet langt når det gjelder bredbåndsutbyggingen. De mest «sentrale områdene» er nå ferdig utbygd. Fortsatt er det områder i Engerdal som ikke har fått dette tilbudet (Femundsenden, Isterfossen, Snerta, Granberget, Søre-Elvdal, Sorken, Elgå, Jonasvollen, Femundshytten, Svukuriset). Kommunen legger opp til at disse nevnte skal få muligheter til å kople seg dette bredbåndsnettet i løpet av planperioden (Utbygging trinn 2).

Det er viktig å poengtere at kommunen har et viktig samfunnsansvar for å legge til rette for fremføring av elektronisk kommunikasjon både som planmyndighet, utviklingsaktør og grunneier.

3.5. Deltidsinnbyggeren

Engerdal er en hyttekommune og en av 26 kommuner i Norge som har flere hytter enn innbyggere. Pr. 1.1. 2019 var det 1268 innbyggere og 1576 fritidsboliger i kommunen. Det blir færre innbyggere, men flere deltidsinnbyggere.

05467: Eksisterende bygningsmasse. Antall fritidsbygninger og fritidsbygninger per kvadratkilometer, etter år. Engerdal (-2019), Antall fritidsbygninger.



Kilde: Statistisk sentralbyrå

Med flere hytteeiere enn fastboende i kommunen ligger det muligheter i å utvikle tilbud som gjøre det attraktivt å være oftere/lengre på hytta, kanskje også leie den ut i perioder, som igjen medfører at hytteeierne forhåpentligvis legger igjen mer penger her. Deltidsinnbyggerne er en viktig ressurs for kommunen og signalene fra denne gruppen er at de ønsker å bidra til å skape utvikling og vekst i Engerdal.

Utfordringsbilde her er hvordan vi sammen skal klare å få dette til? Dette bør absolutt være et tema i forbindelse med revideringen av næringsplanen.

Engerdal kommune åpner for å tillate bruksendring fra fritidsbolig til bolig etter nærmere retningslinjer. Forutsetningene er blant annet helårsvei, strøm, vann og avløp. Det er positivt at flere ønsker å oppholde seg lengre på hytta eller flytte til Engerdal. Bruken av fritidsboliger endrer seg mer i retning av deltidsbolig med høyere krav til komfort og infrastruktur. Utbygging av strøm, bredbånd og mobildekning i hytteområdene er derfor viktig for å imøtekomme disse behovene.

Med flere deltidsinnbyggere vil det også naturligvis bli økt behov for helsetjenester. Det er derfor viktig at dette blir tatt høyde for i en Helse- og omsorgsplan, og at våre helse og velferdstilbud blir dimensjonert for å kunne håndtere dette.

3.6. Miljøutfordringer

Nasjonale forventninger til planlegging 2019 – 2023 forutsetter at alle kommuner legger vekt på reduksjon i klimagassutslipp og planlegger for et klima i endring. Regjeringen har satt mål om å redusere klimautslippene med minst 45% innen 2030 sammenlignet med 2005-nivå. I Norge har utslippene gått ned med 9.2% fra 2005 til 2019. Innen 2050 har regjeringen mål om at Norge skal være et lavutslippssamfunn.

I Engerdal viser tall fra klimagassutslipp at siden 2009-2017 så har det vært en nedgang utslipp på 18% i denne perioden.

Engerdal kommune vedtok kommunedelplanen for klima- og energi 2019 – 2028 den 05.02.2020. Den inngår i kommunens overordnede plansystem og skal gi føringer for kommunens planlegging, og for myndighet og virksomhetsutøvelse. Den skal være et redskap som gir kommunen grunnlag for beslutninger som involverer klimaspørsmål.

Hovedmålet er at Engerdal kommune innen 2030 skal kutte sine klimagassutslipp med 30 % sammenlignet med 2017. Etter 2030 må innsatsen økes ytterligere for å nå målet om at kommunen innen 2050 skal være klimanøytral.

3.7. Stedsutvikling og kulturarv

Et overordnet mål for oss alle må være å inspirere til innsats for en positiv utvikling av våre lokalsamfunn. En stedsutvikling som skaper trygghet, identitet og rotfeste som gir muligheter. Fremme trivsel og økt livskvalitet gjennom tiltak og aktiviteter, og stimulere til økt boligbygging. Økt bostedsattraktivitet gjennom et variert botilbud, spredt bosetning og fortetning i sentrumsområder. Trygge oppvekstvilkår ved å legge til rette for læringsmiljø, møteplasser og lekeplasser, samt et rikt kultur og samfunnsliv.

Kommunen er rik på kulturminner og kulturmiljøer, og har kulturhistoriske landskap av nasjonal interesse og stor samfunnsøkonomisk verdi. Kulturarven skal både vernes og brukes.

Som nasjonalparkkommune har vi ansvar for å bidra, stimulere og legge til rette for lokal verdiskapning og næringsutvikling både innenfor og utenfor nasjonalparkene.

Det er et overordnet mål at verdiskapning relatert til natur- og kulturarv skal være bærekraftig og ta hensyn til kulturarven som ivaretas som nasjonalparker og verdensarvområder.

Dette vil være et tema i revideringen av kulturminneplanen.

4. Engerdal kommune – kommunebilde og organisasjon

4.1. Kommunebilde

Engerdal kommune kjennetegnes i dag av stor aktivitet på ulike områder og her kommer en kort oppsummering:

Engerdal kommune

- ❖ Egen kommune fra 1911
- ❖ 2 196,54 km² - 85% statsallmenning og 15 % privat
- ❖ 1268 innbyggere pr. 1k 2020 – flerkulturelt samfunn
- ❖ 1576 privateide hytter
- ❖ Primærnæringer, landbruk og reindrift
- ❖ Håndverksbedrifter
- ❖ Småskala reiseliv
- ❖ Service/varehandel

Engerdal - nasjonalparkkommune

- ❖ Gutulia og Femundsmarka
- ❖ Nasjonalparkstyre, forvaltere, besøksenter Femundsmarka nasjonalpark.
- ❖ Sørsamisk bosetting, samisk reindrift, samisk høgskole, mv

Destinasjon Femund Engerdal

Samlet bedrifter i ett destinasjonsselskap

Ett organ for å løse felles oppgaver, næringsforum

- ❖ Markedsføring
- ❖ Informasjonsmateriell
- ❖ Messer
- ❖ Turistkontor
- ❖ Kompetanseheving
- ❖ Destinasjonsutvikling

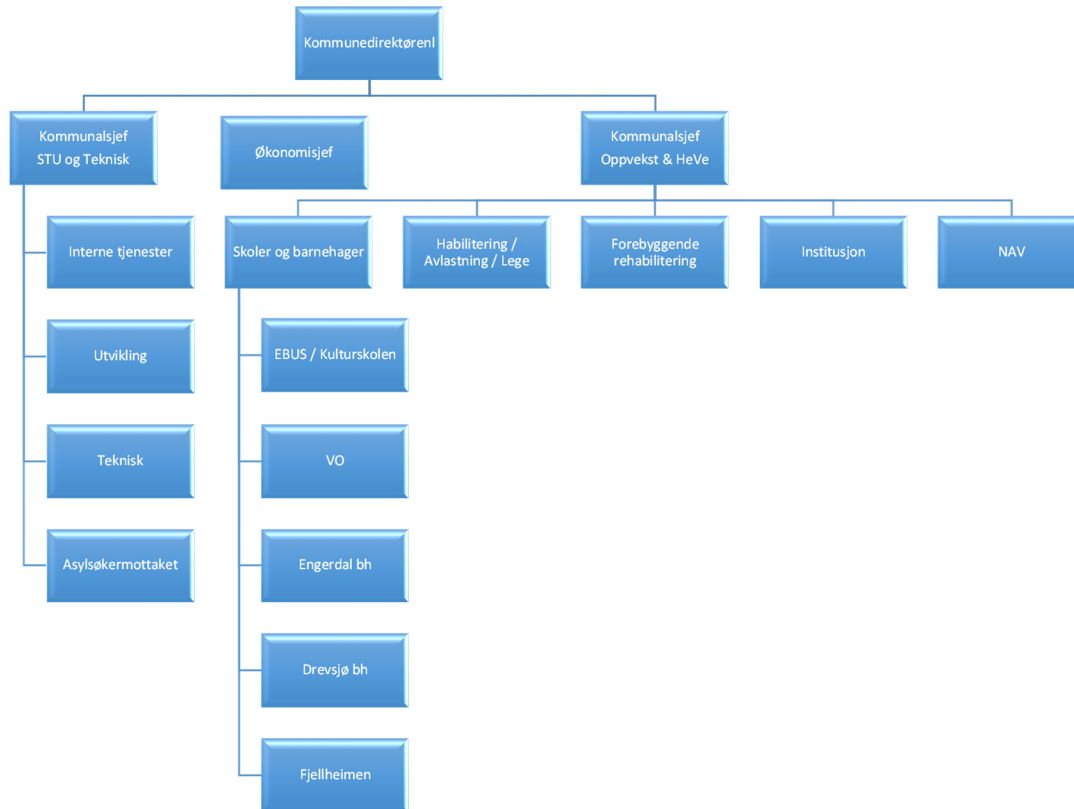
Pågående aktiviteter

- ❖ Snøscooterleder
- ❖ Opplevelsesproduksjon
- ❖ Engerdal Torg
- ❖ SITE/Scandinavian Mountains og bærekraftig reisemål
- ❖ Arbeidsplasser og næringsutvikling
- ❖ Stedsutvikling Drevsjø
- ❖ Kulturminneplan og Verdensarv
- ❖ Verdiskaping i randsonen av verneområder
- ❖ Lokalmat og håndverk
- ❖ Infrastruktur, bredbåndsutbygging
- ❖ Planstrategi
- ❖ Samisk reindrift, Samisk høgskole mv
- ❖ Store utmarksressurser – stat og kommune er store grunneiere
- ❖ Engerdal mot 2025
- ❖ Aldersvennlige boliger
- ❖ Villmarksmuseum
- ❖ Leva hele Livet
- ❖ Utbygging EHOS

Kommunens identitet (egen oppfatning) er knyttet til ekte villmark og storslått natur i et samisk og norrøn grenselandskap hvor nasjonalparker, sjøer, fjell og skog inviterer til ekte «villmarksferie» for

så vel besøkende som lokalsamfunnets innbyggere. Utmarksressursene har vært og er grunnmuren for nærings, sysselsetting, lag/foreninger og enkeltmennesket hvor kultur, nærhet og samspill har utviklet en sterk dugnadsånd.

4.2. Organisasjonen



4.3. Kommunens roller

Forvaltning

Kommunen er en sammensatt organisasjon med fire hovedoppgaver:

- ❖ Kommunen som politisk-demokratisk arena
- ❖ Kommunen som ansvarlig for tjenesteproduksjon overfor innbyggere
- ❖ Kommunen som myndighetsutøvende organ i henhold til lover og forskrifter
- ❖ Kommunen som samfunnsutvikler

Kommunen benytter ulike verktøy og metoder for strategisk utvikling av den kommunale organisasjonen og for vurdering av forvaltningspraksisen i kommunen. Det er ønskelig å utvikle innbyggerdialogen videre for å involvere innbyggerne i beslutningsprosesser, og særlig i forhold til den digitale kanalen.

Tjenesteyter og produsent av velferdsgoder

Engerdal kommune har ansvar for en rekke velferdstjenester til sine innbyggere. Innen helse og omsorg, primærhelsetjeneste og sosialtjeneste skal det ytes lovpålagte tjenester og gis en god og verdig omsorg.

Innen oppvekst skal det ytes gode og oppdaterte opplæringstilbud. Enheten jobber for at Engerdal skal være en god kommune å vokse opp. Engerdal tar barn og unge på alvor. Det jobbes kontinuerlig med å skape gode oppvekstmiljø i form av gode barnehager, skoler og fritidsaktiviteter.

Engerdal kommune har et overordnet mål om å sørge for at innbyggerne får tjenester av høy kvalitet tilpasset sine individuelle behov. Sammen med staten, er kommunen den sentrale produsenten av velferdstjenester og inngår samtidig som et avgjørende element i kommunens folkehelsearbeid.

Den generelle vurderingen er at vi med dagens bemanning klarer å løse de løpende driftsoppgaver som nå ligger hos kommunen når alle stillinger er besatt med rett kompetanse. Utfordringene generelt er at det på mange områder kun er en ansatt som har kompetansen på området, og vi er sårbare ved sykdom, permisjoner og annet fravær. Erfaringer gjennom de senere år både fra vår kommune og andre tilsvarende kommuner har vist at det er krevende å rekruttere personell til en del fagstillinger.

Til en viss grad klarer en å kompensere for fravær i perioder ved å være bevisste på å bygge tvillingkompetanse i organisasjonen men på enkelte områder er dette vanskelig.

Vi har på en del områder som krever spesialkompetanse, et for lite befolkningsgrunnlag til å kunne forsvare hele stillinger. Dette gjør at vi enten må ansette i full stilling og da ha overkapasitet, eller forsøke å samarbeide med andre kommuner om oppgavene. Vi er i dag med i mange interkommunale samarbeidsorganer som underbygger dette.

Når det gjelder videreutvikling av tjenestene framover er det to forhold som gjør seg gjeldene, utviklingskapasitet og økonomisk kapasitet. Samtidig må kommunens tjenestetilbud til enhver tid tilpasse seg innbyggertallet og befolkningssammensetningen. Kommunens økonomi påvirkes av sammensetningen av innbyggere og bosetningsmønstre. Sammensetningen av innbyggerne påvirker inntektene ved at rammetilskudd regnes ut etter antall innbyggere i forskjellige aldersgrupper. SSB sin befolkningsprognose viser at vi blir færre, fra 1268 i 2020 til 1236 i 2040. Samtidig blir det færre yngre innbyggere, men flere eldre (tab 2 s. 9).

Dette er tall som vi må forholde oss til og ta med i vår planlegging de neste årene, og at dette blir integrert i de ulike planene ved oppstart eller under revideringen.

Kommunedirektøren opplever også at vi pr i dag har liten kapasitet til utviklingsoppgaver utover de daglige oppgavene. Dette gjelder både ute i enhetene og i sentraladministrasjonen. Dette er viktig å kunne prioritere, det blir ofte prioritert bort til fordel for kortsiktige driftsoppgaver som krever ressurser.

Det er gjennomført noen brukerundersøkelser. Disse viser at våre innbyggere i Engerdal er godt fornøyde med tjenestene de får fra kommunen. Dette viser at vi til nå har klart å gi gode tjenester. I en liten kommune som vår har innbyggerne en nærhet til tjenestene som en ikke får i større kommuner. Dette er med på å skape en trygghet som er positivt. Det er også kort vei fra innbygger til kommunalpolitikere og kommuneledelsen for øvrig, noe som er med å styrke lokaldemokratiet. En utfordring når det gjelder nærhet er problematikken rundt habilitet. Dette er til tider krevende å håndtere, men både på administrativt og politisk nivå er det stort fokus og oppmerksomt rundt dette.

Myndighetsutøver og samfunnsutvikler

Kommunen har plikter og rettigheter som myndighetsutøver, og tildeler også rettigheter til innbyggerne. Innbyggerne skal få sine rettigheter seriøst behandlet, og rettsikkerhet skal være til

stede. Dette fordrer at myndighetsutøvelse gjennomføres med kompetent saksforberedelse og forutsigbarhet.

Det er en sentral balansegang mellom rollen som myndighetsutøver/forvalter og rollen som tilrettelegger og samfunnsutvikler.

Kommunen skal bidra til å utvikle gode lokalsamfunn for innbyggerne. Kommunen har en helt sentral rolle i samfunnsutviklingen, samt et utviklingsansvar som skal ivaretas gjennom kommuneplanprosessen og gjennom samarbeid med en rekke aktører.

Engerdal kommune har de siste årene tatt en mer bevist offensiv rolle i samfunnsutviklingen med ansettelse av Næringsutvikler og Organisasjon og Samfunnsutvikler. Et godt samarbeid med det lokale næringsliv er nødvendig, og ikke minst at bedriftene seg imellom kan utvikle en vekstkultur med innovasjon, kunnskap og kompetanse.

Å øke antall arbeidsplasser er et prioritert mål i kommunen. Det private næringslivet i kommunen består av små og mindre enheter og er således sårbare i mangel på menneskelig og økonomiske ressurser. Når vi samtidig opplever tilbakegang på de utmarksbaserte næringer – jord og skogbruk, kan vi ikke lene oss bakover å si at dette er «i tråd» med utviklingen ellers i regionen og at vi blir ekstra straffet grunnet de strukturelle forhold.

Økonomi

Den økonomiske situasjonen i kommunen er krevende. De siste to årene har det vært meget utfordrende å vedta et budsjett i balanse. Som vi ser av befolkningsframskrivingen ligger det an til en fortsatt nedgang i befolkningstallet. Dette reduserer kommunens inntekter i form av rammeoverføringer, skatt og inntektsutjevning.

Økonomiplanen viser at det er behov for å redusere utgiftene eller øke inntektene for å drive iht. prinsippet om sunn kommuneøkonomi med et netto driftsresultat på 1.7 %. På bakgrunn av dette er det nå tatt grep, Prosjekt «Engerdal mot 2025» er nå i gang med tanke å redusere utgiftene/øke inntektene. Målet er at innen 2022 så skal det være en innsparing på 6. millioner sammenlignet med 2019 budsjettet.

Lykkes dette, er vi langt på vei mot en sunn kommuneøkonomi.

Interkommunal samarbeid

Mange kommuner, også Engerdal, synes det er krevende å være alene om en del tjenester. Interkommunalt samarbeid har vist seg å være fordelaktig for kommunene spesielt når det gjelder kompetanse og tjenestekvalitet. Interkommunalt samarbeid bør gi økonomiske besparelser for kommunene der det oppnås stordriftsfordeler i form av spesialisering av tjenesteutførelse og investering i felles anlegg og utstyr. Samtidig har det, i noen tilfeller, vist seg at kostnadene har økt dramatisk uten at kommunen som deltaker har nok innflytelse til å reversere dette.

Engerdal kommune har i dag et utstrakt interkommunalt samarbeid på ulike nivå. På landsbasis deltar hver kommune gjennomsnittlig i elleve interkommunale samarbeid.

Det kan være hensiktsmessig å gjøre en evaluering av områdene for interkommunalt samarbeid:

- ❖ Er det positivt eller negativt fra et demokratisk synspunkt at kommunestyrene mister noe av oversikten og kontrollen?
- ❖ Er det samarbeidsområder som kan være nye, videreutvikles eller reduseres?
- ❖ En gjennomgang av de totale kostnadene sammenlignet med å stå utenfor og gjennomføre disse tjenestene sjøl.

Interkommunalt samarbeid hvor Engerdal kommune deltar:

- Renovasjon (Fjellregionens interkommunale avfallsselskap FIAS)
- Brann og redning (Midt-Hedmark brann- og redningsvesen IKS)
- IKT (vertskommunesamarbeid med Trysil, Åmot og Stor-Elvdal)
- SÅTE GIS (samarbeid med Trysil, Åmot og Stor-Elvdal)
- Energi- og klimaarbeid (samarbeid via Regionrådet for Sør-Østerdal)
- SITE (Interregprosjekt med Trysil, Ålvdalen og Malung-Sälen)
- Sør-Østerdal Næringshage AS
- Felles interkommunal PP-tjeneste (Trysil (vertskommune) Hedmark fylkeskommune)
- Driftsassistansen i Hedmark (Elverum, Stor-Elvdal, Rendalen, Trysil, Våler, Åmot)
- KAD – Kommunal akutt døgnenhet (Trysil)
- Hamar interkommunale krisesenter (Hamar (vertskommune), Ringsaker, Løten, Stange, Elverum, Våler, Trysil og Åmot)
- Interkommunalt barnevernsamarbeid (Trysil)
- Interkom. Rus politisk handlingsplan (Rendalen, Stor-Elvdal, Åmot, Alvdal, Tynset, Os, Folldal, Tolga)
- IUA – Interkom. Utvalg mot akutt forurensning (Sør-Østerdal, Nord-Østerdal og Hedemarken)
- Psykisk helsevern (Rendalen, Stor-Elvdal, Alvdal, Folldal, Tolga, Os, Tynset)
- Felles sekretariat for kontrollutvalgene (Elverum, Trysil, Åmot, Stor-Elvdal)
- Legevaktsformidling (Trysil)
- Revisjon Øst IKS (Elverum, Trysil, Åmot, Stor-Elvdal, Rendalen, Våler)
- Samarbeidsavtale Samhandlingsreformen med Sykehuset Innlandet
- Samarbeidsavtale Psykisk helsevern og BUP med Sykehuset Innlandet
- Samarbeidsavtale Tannhelsetjenesten med Hedmark fylkeskommune
- Regionalt ledernetverk i Grunnskole (Elverum, Trysil, Stor-Elvdal, Åmot)
- Ledernetverk for voksenopplæringer i Innlandet
- Ledernetverk for mindre voksenopplæringer (Stor-Elvdal, Trysil, Løten, Rendalen)
- Nettverk for ungdomstrinns rektor i regionen (Elverum, Stor-Elvdal, Trysil, Åmot)
- Sørsamiske kompetansemiljøet (Sametinget)
- Tilsyn i kommunale og ikke kommunale barnehager (Trysil)
- Samarbeidsavtale med Partnerskapet for Reiseliv og reiselivsorganisering i Hedmark (Trysil, Elverum, Åmot, Stor-Elvdal, Våler, Rendalen)
- Regnskapskontrollen i Sør-Østerdalsregionen (Trysil, Elverum, Rendalen, Stor-Elvdal, Åmot, Våler)
- Regionråd for Sør-Østerdalsregionen (Trysil, Elverum, Stor-Elvdal, Åmot)
- Fylkesarkivet i Oppland / IKA (Stor-Elvdal)
- Verdensarvrådet for Røros bergstad og cirkumferensen (Tolga, Os, Røros, Holtålen kommuner samt Hedmark og Sør-Trøndelag fylkeskommuner, Sametinget og Riksantikvaren)

5. Plantyper og planbehov i perioden

5.1. Plantyper og planbehov

Planstrategien påviser et behov for en «opprydding» innenfor kommunens planverk på så vel plantyper som planbehov. Samtidig er det viktig at planhierarkiet etableres med en rød tråd fra kommuneplanens overordna målsetninger, via sektorplanene til hver enkelt enhet sin handlingsplan/driftsplan for året.

I Engerdal vil planstrategien peke ut sine plantyper og planbehov i forhold til de definerte utfordringer som må prioriteres i neste planperiode (de neste 4 årene). Nedenfor følger en samlet planoversikt:

	Rullering	Revisjon	Videreføring	Ny plan	Utgår
Planoppgave	2021	2022	2023	2024	Ansv.
Planstrategi					Kommunedirektør
Kommuneplan – samfunn 2018 – 2029					Kommunedirektør
Kommunedelplaner samfunn					
➤ Kulturminneplan 2015 - 2025					Utvikling
Kommuneplan – arealdel 2012 - 2026					Plan og teknikk
Kommunedelplaner areal					
➤ Forskrift for snøscooterløyper					Utvikling
Økonomiplan 2021 - 2024					Kommunedirektør
Temaplaner:					
➤ Helse- og omsorgsplan <i>Omfatter Helse og Pleie/omsorg</i>					Helse og velferd
➤ Næringsplan 2015					Utvikling
➤ Boligplan inkl. boligsosial					Plan/tek og H/V
➤ Oppvekstsplan					Oppvekst
➤ Idrett, kultur, friluftsliv					Utvikling
➤ Energi- og klimaplan 2020					Plan og teknikk
➤ Risiko- og sårbarhetsanalyse 2018					Kommunedirektør
➤ Anti mobbeplan 2010 <i>Inngår i Oppvekstsplan</i>					
➤ Pandemiplan (smittevern) 2020 <i>Inngår i Helse- og omsorgsplan</i>					
➤ Landbruksplan 2002 <i>Inngår i Næringsplan</i>					
➤ Trafikksikringsplan 2001 – 2005					Plan og teknikk/Utvikling
➤ Vann- og avløpsplan					Plan og teknikk
➤ Folkehelseplan					Alle virksomheter

5.2. Kommentarer til planoppgavene

Generell vurdering av planarbeidet

- ❖ Engerdal kommune påtar seg forholdsvis store oppgaver ved å håndtere så mange plantyper i denne perioden, men ser samtidig viktigheten ved at dette gjennomføres sett opp mot de utfordringer som er definert. Samtidig, hvis det skal være en realisme i gjennomføringen er det viktig at disse fordeles over hele planperioden på grunn av kapasitet og at kostnaden blir tatt inn i det aktuelle budsjettåret.
- ❖ Kommunen bør finne frem til enhetlig benevnelse av plantypene, og videre få en enhetlig design og profil.
- ❖ Kommunens planer bør få en bedre felles tilgjengelighet og samles i en mappe både i Elements og Netpower.

Kommuneplanens samfunnsdel

Kommuneplanen er kommunens viktigste overordnede styringsdokument. Kommuneplanen består av en retningsgivende samfunnsdel og en juridisk bindende arealdel. Hovedhensikten med samfunnsdelen er å sikre bedre og mer helhetlig planlegging for en bærekraftig samfunnsutvikling. Samfunnsdelen skal videre danne grunnlag for sektorenes planer og virksomhet i kommunen og samtidig si noe om hvordan kommunens egne mål og visjoner skal implementeres i den kommunale virksomheten.

Kommuneplanens samfunnsdel 2018 – 2029 ble vedtatt av kommunestyret i 2018. Den skal gi politikerne noe å styre etter - gi virksomhetene forutsigbarhet for driften av kommunens tjenester og innsatsområder - gi innbyggere forutsigbarhet i forhold til hvor kommunen er på vei, hva dens visjon og mål er.

- ❖ Kommuneplanen skal ta utgangspunkt i det planbehov som er pekt på i den kommunale planstrategien og legge retningslinjer og pålegg fra statlige og regionale myndigheter til grunn.
- ❖ Kommuneplanen skal ha en handlingsdel som angir hvordan planen skal følges opp de fire påfølgende år eller mer, og revideres årlig. Økonomiplanen etter kommuneloven § 44 kan inngå i handlingsdelen.

Kommuneplanens samfunnsdel skal legge tydelige føringer på hva som skal prioriteres i perioden. Skal vi lykkes med å nå de vedtatte målene, er det viktig å sikre at alle beslutninger er i tråd med denne planen og de vedtatte verdiene. Det er konkretisert følgende satsningsområder med egne **hovedmål** og delmål:

- ❖ Befolkning - **befolkningsutvikling**
- ❖ Folkehelse – **Helse i alt vi gjør**
- ❖ Verdiskapning – **varige og attraktive arbeidsplasser**
- ❖ Nærmiljø – **skape bolyst**
- ❖ Natur- og kulturarv – **omdanne våre særegenheter til konkurransefortrinn**

Utover dette er det viktig at de områdene i planen som omhandler arealstrategi også vil bli sentrale i kommuneplanens arealdel når den skal revideres.

Handlingsdel

Handlingsplanen skal angi konkrete driftsrammer og investeringer for de nærmeste fire år. Kommunens målsettinger, resultater og strategier for videre utvikling vil framgå av planens innhold. Gjennom økonomiplanen fastlegger kommunestyret den økonomiske kursen i Engerdal kommune for de 4 neste årene. Planen skal imidlertid rulleres hvert år slik at det er mulig å justere kursen i takt med endrede forutsetninger. Årsbudsjettet er identisk med første året i økonomiplanen.

Etter at kommuneplanens samfunnsdel ble vedtatt i 2018 så har samfunnet endret seg i takt med utviklingen. Det har de siste årene vært stort fokus både nasjonalt og regionalt blant annet på klima- og energi og beredskap. Vår samfunnsdel omhandler ikke disse viktige temaene i stor nok grad. Derfor er det behov for å revidere samfunnsdelen for blant annet å implementere dette i planen. I dette arbeidet vil det helt sikkert komme også andre temaer eller utfordringer som må vurderes å tas inn.

En revidering er satt gjennomført i 2023.

Kommuneplanens arealdel

Kommuneplanens arealdel 2012 – 2026 ble sist revidert og vedtatt i 2014. Dette er en bindende plan som setter klare føringer for den fremtidige utviklingen i Engerdal. Erfaringen så langt viser at mange av våre innbyggere har ønsker og behov til å bygge og bosette seg på andre steder i kommunen som ikke dagens arealdel tar høyde for. Det viser også antallet dispensasjonssøknader.

I tillegg bør en revidering blant annet omhandle følgende:

- ❖ Bruksendring fra hytte til bolig
- ❖ Byggegrense langs vassdrag
- ❖ Samsvar mellom plankart og reguleringsbestemmelser
- ❖ Overvannshåndtering
- ❖ Inngjerding
- ❖ Boliger i LNFR-områder
- ❖ Arealstrategi i samfunnsdelen
- ❖ Hensynssone avfallsdeponier
- ❖ Nye områder til boligbygging, næring og fritidsboliger (hyttefelt)
- ❖ Formålendringer

Det er derfor nødvendig at planen nå revideres og at det blir gjennomført i 2022. Dette er en betydelig jobb hvor det kreves betydelige ressurser både eksternt og internt i vår egen organisasjon. Det er derfor nødvendig at det avsettes betydelige ressurser til denne jobben.

Kulturminneplan (kommunedelplan samfunn)

Kommunestyret vedtok i november 2013 å sette i gang arbeidet med en kulturminneplan for Engerdal. Arbeidet ble igangsatt i 2014 og vedtatt av kommunestyret i 2015. Dagens kulturminneplan 2015 – 2025 er hjemlet i PBL. § 4-1, og omhandler statusoversikt over kulturminner, mål for forvaltningen av kulturminner, en handlingsplan og sikre god sammenheng med kommuneplanens arealdels juridiske bindende bestemmelser.

Arbeidet med revideringen er nå i gang og skal vedtas i 2021.

Forskrift for snøscooterløyper (kommunedelplan areal)

Formannskapet i Engerdal kommune vedtok i møte den 14.09.2015 å sende ut forslag til forskrift om snøscooterløyper. Bakgrunnen er at Stortinget vedtok 07.05.2015 endringer i motorferdselloven og motorferdsselforskriften. Lovendringene innebærer at kommunene får hjemmel til å vedta lokale forskrifter om snøscooterløyper for fornøyleskjøring. Forskriften ble vedtatt første gang i 2016. Den har blitt revidert både 2018, 2019 og sist nå i 2020. Dette har resultert i et løypenett på over 200 km. langs hele kommunen fra Hylleråsen i sør til Elgå i nord.

Det er nå å forvente at en ytterligere utvidelse ikke vil bli omfattende. Det er skissert et ønske om påkoblingen av løypenettet fra Rendalen til Engerdal ved Snerta. I tillegg er det et politisk vedtak med ønske om en trase på østsiden av Femund mellom Elgå og Sorken.

En ny revideringen for om mulig ta disse to traseene inn i forskriften vil bli gjennomført i 2022.

Helse- og omsorgsplan

Engerdal kommune har i dag ingen overordnet plan innenfor Helse og Velferd. Det vil derfor være hensiktsmessig å utarbeide en felles plan for disse med benevnelsen Helse- og omsorgsplan. Denne skal prioriteres og ferdigstilles i 2022.

Viktige temaer ved utarbeidelse av en slik plan er blant annet utfordringer knyttet til demografiske og samfunnsmessige endringer. Vi blir flere eldre. I tillegg må planen ivareta hele livsløpet. Effektive og strukturelle tjenester, velferdsteknologi, folkehelsearbeid, legevakt, psykisk helse osv. Dette er en overordnet plan som også skal inkludere f.eks en smittevernplan, demensplan, pandemiplan, alkohol og rus osv.

Boligpolitisk (sosial) plan

Engerdal kommune har i dag ingen plan innenfor det boligpolitiske og det generelle boligmarkedet. Det vil være hensiktsmessig å se den allmenne og generelle boligpolitikken i sammenheng med de boligsosiale utfordringer og derav utarbeide en slik plan som skal ferdigstilles i 2021. Planen er viktig sett i forhold til det arbeidet som nå gjøres knyttet opp aldersvennlige boliger. En slik plan vil også være førende for kommunen på hvor det skal bygges, hvilke type bygg, salg osv. Det vil også forenkle dialogen og søknader knyttet til Husbanken.

Næringsplan

Engerdal kommune vedtok i 2010 en temaplan Strategisk næringsplan. Videre vedtar kommunen i 2015 en handlings- og tiltaksplan til strategisk næringsplan. Samtidig vedtar kommunen en revidering av strategisk næringsplan hvor handlingsplanen skal innarbeides i denne. Revideringen skulle skje i 2018. Dette er ikke gjennomført.

Det har vært en satsning de siste årene på næringsutvikling. Det er derfor viktig at en slik plan blir revidert raskt. Blant annet skal landbruk inngå i en næringsplan. Revideringen er satt til 2022.

Oppvekstsplan

Engerdal kommune skal være en god kommune å vokse opp i, og kommunen tar barn og ungdom på alvor. Kommunen har en «utdatert Oppvekstsplan» og ønsker en revidert utgave som ferdigstilles i 2022. Andre planer som antimobbeplan, smittevernplan, verdi- og kvalitetssikringsplan osv. skal inngå i en oppvekstplan. Andre viktige temaer i en slik plan er folkehelse, barnehager, kulturskole og voksenopplæring.

Idrett, kultur og fritidsplan

Engerdal kommune har i dag ingen Idrett, kultur- og fritidsplan. Ikke bare er denne nødvendig i forhold til å kunne søke offentlige spillemidler, men inngår som et viktig supplement til folkehelse, fysisk aktivitet og trivsel.

Risiko- og sårbarhetsanalyse

Engerdal kommune har vedtatt en helhetlig Risiko og sårbarhetsanalyse den 22.05.2018. I forbindelse med at det i 2019 ble tatt et initiativ fra Kommunedirektørene i Elverum, Våler, Trysil, Åmot, Stor-Elvdal og Engerdal om et samarbeid innenfor beredskap, og om mulig kunne tilpasse våre ROS-analyser mest mulig likt så vil det gi synergier i form av økt læring og kvalitet. Dette fordi risikobildet i disse kommunene er ganske like.

På bakgrunn av dette vil det bli en revidering i løpet av 2021.

Energi og klimaplan

Her er det gjort en god jobb. Klima- og energiplanen ble vedtatt i kommunestyret den 05.02.2020.

Trafikksikringsplan

Engerdal kommune har en Trafikksikringsplan for 2001 – 2005 som selvfølgelig må revideres. En revidering er satt til 2023. Målsettingen med revisjonen er å gi et oppdatert bilde av status i kommunen når det gjelder trafikksikring og sette inn tiltak der det er nødvendig for å bedre situasjonen. Engerdal kommune bør arbeide etter nullvisjonen der målsettingen er at ingen blir drept eller varig skadet i trafikken.

Vann- og avløpsplan

Gjeldende plan er fra 2002, og er utdatert. Gode og sikre vann- og avløpstjenester er en grunnleggende forutsetning for befolkningens helse, for et rent miljø og for at samfunnsfunksjoner og næringsliv skal fungere. Det utarbeides en ny VA - plan i 2022.

Folkehelseplan

Engerdal kommune har i dag ingen overordnet folkehelseplan. Folkehelse er et så bredt felt at en egen plan for folkehelse ikke kan ivareta temaet fullstendig. Det blir derfor viktig å se folkehelseplanen i sammenheng og relasjon til annet planverk som for eksempel, kommuneplanens arealdel, helse og omsorgsplan, omsorgsplan, rus og alkohol, idrett og friluftspan osv.

I et folkehelseperspektiv er Engerdal kommune kanskje sin aller viktigste oppgave og målsetning er å legge grunnlaget for at alle skal oppleve god livskvalitet.

Folkehelse er også et satsningsområde som er konkretisert i Kommuneplanens samfunnsdel. Derfor er det viktig at vi har en slik overordnet plan som skal gi en oversikt over hvordan folkehelsearbeidet er organisert, hva skal prioriteres og hvilke tiltak som er planlagt gjennomført. Planen skal være ferdig i 2022.

5.3. Gjennomføring av de ulike planene

Flere av planene som skal utarbeides omfatter eller påvirker flere virksomheter, og også kommunens brukere av tjenestetilbudet. Denne typen planarbeid kan være både komplekse og omfattende, der en må finne ut mer om utfordringer og muligheter samt hvordan man kan jobbe frem mot målet. Arbeidet med slike planprosesser bør derfor/om mulig organiseres som prosjektarbeid med en egen prosjektleder.

Uansett hvilke planer som nå er forankret i planstrategien så vil det kreve et stort arbeid de neste årene for å få de gjennomført. Hver plan er tidkrevende som vil kreve mye av de virksomhetene som har ansvaret for gjennomføringen.

Forrige planperioden så ble de fleste planene ikke gjennomført i henhold til det som ble vedtatt. Dette er ikke ideelt. Målsetningen i denne perioden må være at alle planer gjennomføres som vedtatt frem til 2024.